

バーチャルドメイン・ホスティングサービス

Gメール サービスマニュアル

✉️💻 メール・WEBご利用マニュアル

Ver 2.1

目次

序.Gメール ホスティングサービスについて	……3
1. Eメールサービス	
- アカウントの制限	……4
- メールソフトの設定	……5
- Webメールの使い方	……8
- その他サービス	……13
2. 追加オプション	……15
3. WEBサービス	……16

序 .Gメールホスティングサービスについて

Gメールは、お客様の独自ドメイン名でEメールサービスとWebサービスを提供するホスティングサービスです。メールのみのご利用や、メールとホームページ両方のご利用等、使い方は色々です。

1. メールサービス:

- ・アカウントやパスワードの設定・変更が自由
- ・Webメールで、どこからでもメールの送受信が可能
- ・メール自動転送機能(転送先は複数設定が可能)

2. Webサービス (月5000円以上のプランにご加入のお客様のみ):

- ・独自ドメイン名でのホームページの公開
- ・CGI・ASPの利用が可能
- ・アクセスログの解析

1. メールサービス

Gメールでは、メールアカウントを50個(ライトプランでは20個)提供しております。各アカウントのメールボックスの容量は5Mとなっております。

メールサーバ名は、SMTP・POP3・IMAP4共に

`mail.お客様のドメイン` となります。

例えば、abc.co.jpというドメインを取得された場合は、

`mail.abc.co.jp` となり、

また、abc.comというドメインを取得された場合は、

`mail.abc.com` となります。

(メールサーバ名は、「登録完了のお知らせ」の「メールサーバ名」をご参照下さい。)

メールアカウントの制限

メールアドレスは、3文字以上30文字以下の半角の英数字と「.」「-」「_」(ドット、ハイフン、アンダースコア)が利用できます。また、大文字と小文字は区別されません。

例えば、abc と ABC と aBc は同一のアカウントと見なされます。

パスワードは、4文字以上30文字以下の半角の英数記号(スペースは不可)が利用できます。こちらは、大文字と小文字が区別されます。

また以下の3つのアカウントは管理用に使用されますので、お客様側では作成できません。これらのアカウントは弊社側での初期設定時に自動的に作成されます。

admin: 管理用アカウント

postmaster: 基本アカウント

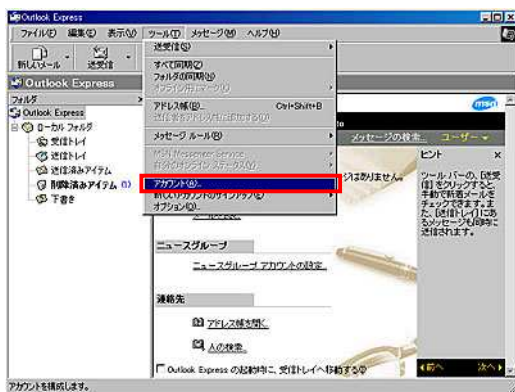
root: 基本アカウント

1. メールサービス

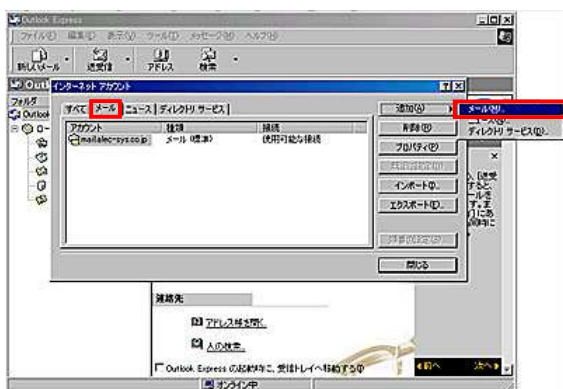
メールソフトの設定方法

Eメールサービスをご利用頂くための、メールソフトでの設定方法をご説明します。

OutlookExpressの場合:



OutlookExpressを起動します。起動すると、左記の様な画面が表示されます。ツールバーから「**ツール(T)**」をクリックし、プルダウンメニューから「**アカウント(A)**」を選択します。

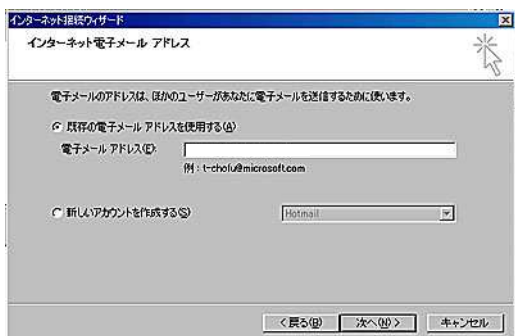


「インターネットアカウント」ダイアログボックスが表示されます。まず「**メール**」タブをクリックします。

「**追加(A)**」をクリックし、「**メール(M)**」をクリックします。



「インターネット接続ウィザード」が表示されます。**表示名**の入力欄にお客様のお名前を入力し、「**次へ(N)**」をクリックします。ここで入力した名前が送信メールに表示されます。



「電子メールアドレス」入力欄にお客様の**電子メールアドレス**を入力し、「**次へ(N)**」をクリックします。

1. メールサービス

インターネット接続ウィザード

電子メール サーバー名

受信メール サーバーの種類(S)

受信メール (POP3, IMAP または HTTP) サーバー名:

SMTP サーバーは、電子メールを送信するときに使用するサーバーです。
送信メール (SMTP) サーバー名:

<戻る(B)> 次へ(N)> キャンセル

「受信メールサーバー」、「送信メールサーバー」に、「登録完了のお知らせ」に記載されているお客様のメールサーバー名を入力して下さい。(両方とも同じサーバー名になります。入力が終了したら、「次へ(N)」をクリックします。

インターネット接続ウィザード

インターネット メール ログイン

インターネット サービス プロバイダから提供されたアカウント名およびパスワードを入力して下さい。

アカウント名(S):

パスワード(P):

パスワードを保存する(S)

メール アカウントにアクセスするときに、インターネット サービス プロバイダがセキュリティで保護されたパスワード認証 (SPA) を必要としている場合は [セキュリティで保護されたパスワード認証 (SPA) を使用する] をオンにしてください。
 セキュリティで保護されたパスワード認証 (SPA) を使用する(S)

<戻る(B)> 次へ(N)> キャンセル

「アカウント名」にお客様の電子メールアドレス(注意！@以降も全て入力して下さい)を、「パスワード」にメールパスワードをそれぞれ入力し、「次へ(N)」をクリックします。

インターネット接続ウィザード

設定完了

設定を完了するために必要な情報がすべて入力されました。
これらの設定を保存するには、[完了] をクリックして(ください)。

<戻る(B)> 完了(F) キャンセル

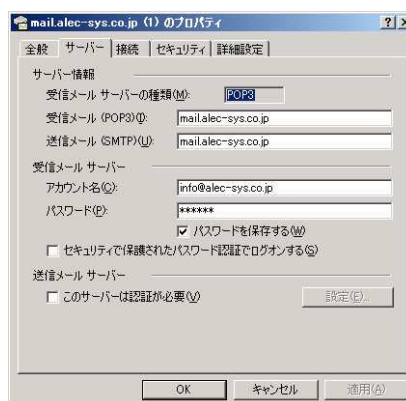
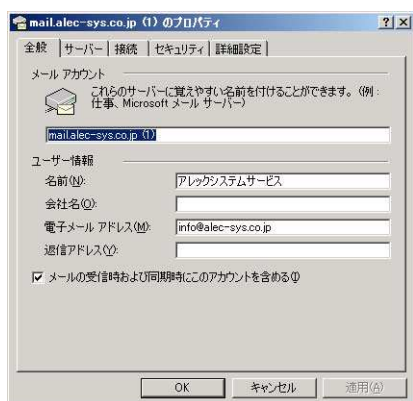
完了画面が表示されたら、「完了」をクリックして設定終了です。

登録した情報は「プロパティ」から確認・変更ができます。
(次ページを参照)

1. メールサービス

例として以下の情報で登録した場合のプロパティを示します。プロパティの見方は、**ツール(T) アカウント(A)**
インターネットダイアログボックス メールタブ 作成したアカウントを選択 「**プロパティ(P)**」をクリックします。

表示名:	アレックシステムサービス
電子メールアドレス:	info@alec-sys.co.jp
メールサーバー:	mail.alec-sys.co.jp
アカウント名:	info@alec-sysl.co.jp
パスワード:	XXXXXXXX



mail.alec-sys.co.jp
の「プロパティ」画面

*** 注意 ! ***

「電子メールアドレス」と「アカウント名」が同じか、「受信メールサーバー」と「送信メールサーバー」が同じかを確認して下さい。特に、電子メールアドレスとアカウント名が同じでない場合、メールが使用できない恐れがありますので、ご注意ください。

その他のメールソフトをご利用の場合も、各ソフトの解説に従って必要な項目を設定して頂ければ、問題無くご利用頂けます。(但し、ソフトウェアのバージョンが古い場合、正常に動作しないこともありますので、お手持ちのソフトのバージョン情報をご確認の上、アップデートを行う必要があります。)

ソフト名	バージョン
OutlookExpress	Ver.4以降
Outlook	97以降
Netscape	Ver.4.x以降
Eudora	Ver.4以降
AL-Mail32	Ver.1.x以降
Becky! Internet Mail	Ver.2以降

1. メールサービス

Webメールの使い方

Webメールを利用するには、<http://www.gmail.info/>を開きます。**Gメールサービス** **ポータルサイト**が表示されます。

「メールアドレス」にメールアドレスを@以下まで全て、「パスワード」にメールのパスワードを入れて「通常ログイン」をクリックすると、次ページのようなメニューページが開きます。

「SSLログイン」は、入力したメールアドレスとパスワードを暗号化して送信しますので、セキュリティを重視する場合はこちらをお使い下さい。

Gメールに関する情報ページのリンク

各種ホームページへのリンク集

「カレンダー」も、Webメールと同様に、メールアドレスとパスワードを入力し、「通常ログイン」又は「SSLログイン」をクリックして下さい。

The screenshot shows the Gmail Web Service Portal Site. At the top, there is a navigation bar with links: サービス案内, マニュアルダウンロード, ALEC SYSTEM SERVICE, G-スクエア, Gメールモバイル, ヘルプ. Below this is a news ticker for infoseck. The main content area is divided into three sections: Webメール, カレンダー, and リンク集. The Webメール section has input fields for 'メールアドレス' and 'パスワード', and buttons for '通常 ログイン' and 'SSL ログイン'. The カレンダー section has similar input fields and buttons. The リンク集 section contains a list of links: オンラインウイルス・スパイウェアスキャン, 辞書・辞典, 検索関係, テレビ局, 新聞, 地図・天気, 旅行, ポイントプログラム, 電話・携帯電話, クレジットカード, 生命保険, デパート, コンビニ, ファミレス, ファーストフード, アミューズメント, 書籍, PC周辺機器, PCソフト, その他, 家電. At the bottom, there is a date and holiday notice: 今日(1月7日)金曜日「人日の節句、七草」です。誕生花は「チューリップ(白)」で. The ALEC logo is in the bottom right corner.

1. メールサービス

ログインすると下記のような画面が表示されます。
ここから各種設定や、メールの送受信を行います。



通常モードです。セキュアモードへ

a. メールを読む

メールを読む場合は、メールボックスの **Main** をクリックして下さい。
メールボックスが表示されます。(の画面)



メールボックスのメッセージリストの中から、読みたいメールの **タイトル** をクリックすると、 の画面になり、メールの本文が表示されます。

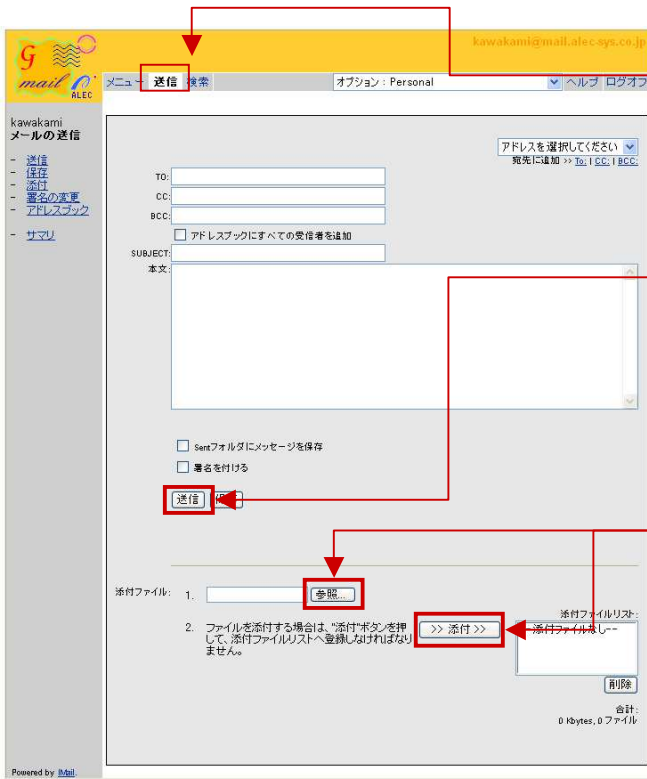
通常モードです。セキュアモードへ



通常モードです。セキュアモードへ

1. メールサービス

b.メールを送信する

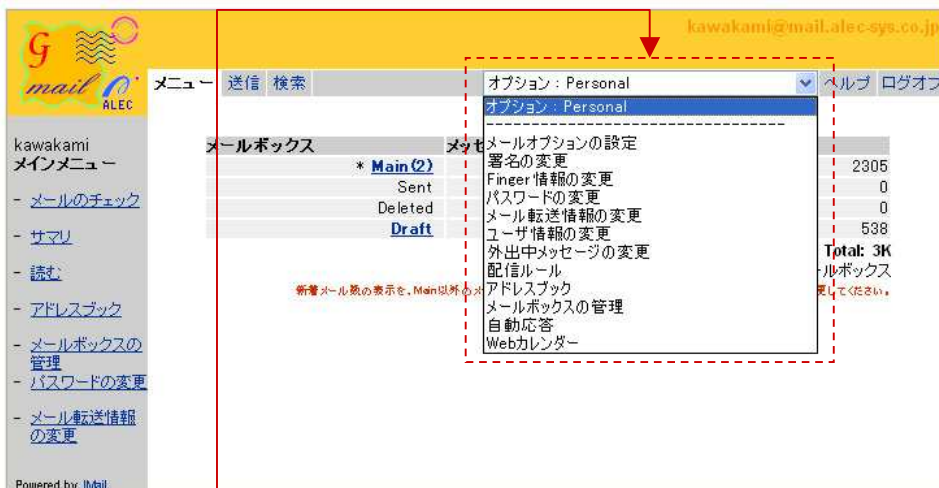


また、メールを送信する場合は、画面上部のメニューから「送信」をクリックして下さい。左記の画面が表示されます。

宛先や本文などの入力終了したら、こちらの「送信」ボタンをクリックして下さい。これで、メールが送信されます。

ファイルを添付する場合は、「参照」ボタンをクリックして添付したいファイルを選び、「>>添付>>」ボタンをクリックして下さい。右下のリストに添付するファイルの一覧が表示されます。

通常モードです。セキュアモードへ



通常モードです。セキュアモードへ

画面上側の「オプション」をクリックすると、各種オプションの設定画面へのリンクが表示されます。パスワードを変更したいときや、メール転送の設定を変更する時などに、こちらから移動します。また、このメニューからもWebカレンダーへ移動することができます。

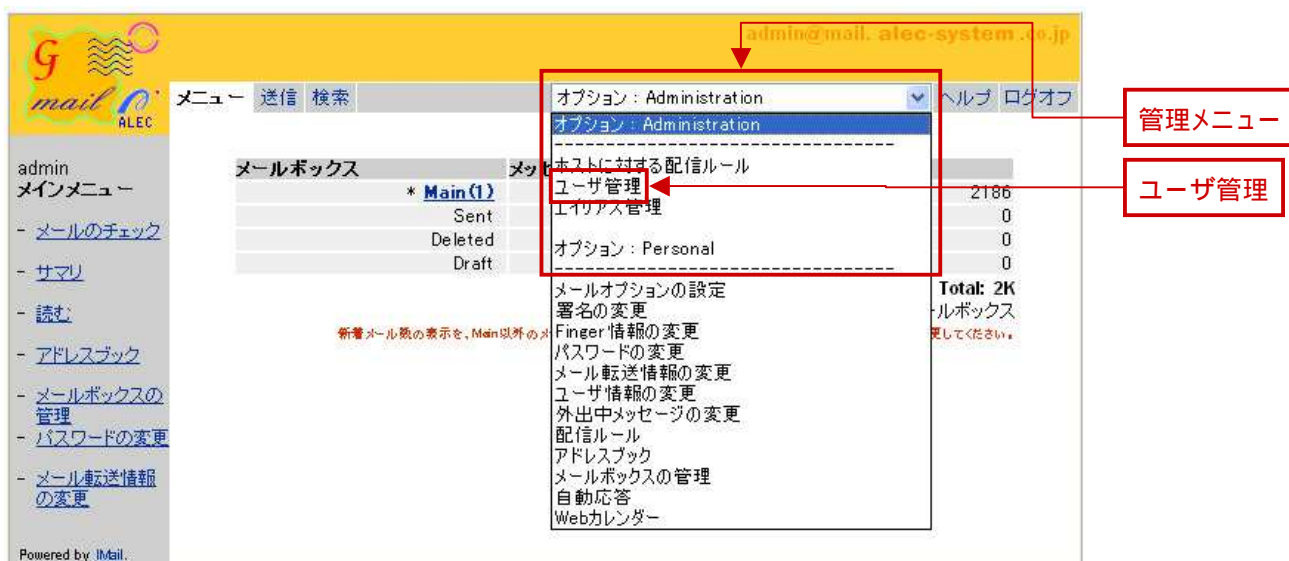
1. メールサービス

管理者用アカウント「admin」について

Gメールにご加入いただいたお客様ごとに、必ず管理者用アカウントの「admin@お客様のドメイン名」がデフォルトで作成されています。ここではこの管理者用アカウントadminに関して説明します。

Gメールのログイン画面(<http://www.gmail.info/>)から、管理者用アカウント(admin@お客様のドメイン名と管理者用パスワード)でログインした場合は、オプションメニューに**管理メニュー**が追加されます。

メールアドレスの追加・削除をしたい場合は、「**ユーザ管理**」をクリックして下さい。



ユーザ管理の画面が表示されます。

新たにメールアドレスを登録する場合は、「**追加**」ボタンをクリックします。

また、削除する場合は、**プルダウンメニュー**から削除したいユーザIDを選択し、「**削除**」ボタンをクリックします。



1. メールサービス

「追加」をクリックした場合、以下の画面が表示されます。

ここでユーザの追加(=メールアドレスの追加)を行います。

「ユーザID」に追加したいメールアドレスの@マークより前の部分を入力します。

「パスワード」に追加したいメールアドレス用のパスワードを入力します。

入力する情報は以上の二つだけで結構です。他の入力欄は特に必要ありません。

The screenshot shows the 'ユーザの追加' (Add User) form in the mail administration interface. The form is titled 'ユーザの追加' and 'ホスト名: mail.alec-system.co.jp'. It contains several input fields: 'ユーザID', '名', '姓', 'パスワード', and 'パスワードの確認'. There are also fields for '最大メールボックスサイズ' and '最大メッセージ数'. A 'ユーザ属性' (User Attributes) section contains several checkboxes: 'ユーザによるパスワードの変更不可', 'POP3, IMAP4へのアクセス不可', '情報サービスの使用不可', 'Webカレンダーを有効にする', 'Webアクセスを許可', 'ユーザによるLDAP属性の変更不可', and 'リスト管理者'. A '保存' (Save) button is located at the bottom right of the form. A red arrow points from the 'ログオフ' (Log Off) button in the top right corner of the page to the '保存' button.

入力を完了しましたら、画面右下の「保存」ボタンをクリックして登録完了です。



全ての作業が終了しましたら、必ず「ログオフ」をクリックして、左の画面が表示されるのを確認して下さい。

通常モードです。セキュアモードへ

ログオフしないでブラウザを閉じたり、パソコンを終了したりすると、30分程Gメールサービス ポータルサイトのページへログイン出来なくなる事があります。これは、なりすましによる侵入を防ぐ為ですのでご了承下さい。

その他サービス

a.メール自動転送

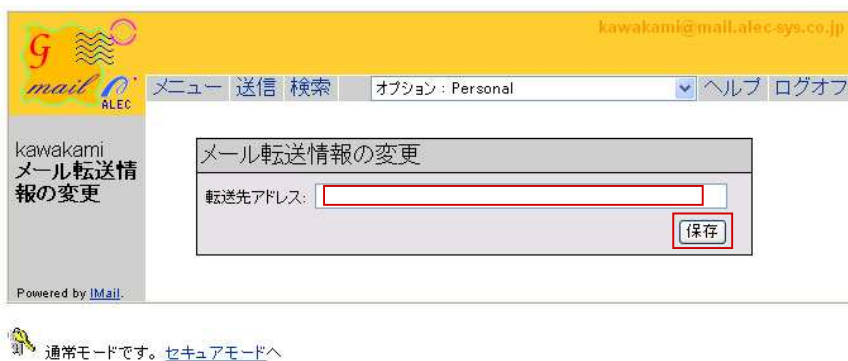
メールの自動転送の設定を行うには、まずGメールサービスポータルサイトからログイン後、画面上部のオプションメニューから、**メール転送情報の変更**を選択します。



「転送先アドレス」に転送先のメールアドレスを入力し、**保存**をクリックします。

転送先アドレスに携帯のメールアドレスを設定することで、メールの受信を携帯電話で確認できます。また、複数アドレスを設定する場合は「,(カンマ)」で区切って入力して下さい。

例) satou@domain.jp,suzuki@domain.jp,takano@domain.jp



*** 注意！ ***

メールを転送後もサーバに残しておきたい場合は、先頭に「.,(ドットカンマ)」を付けて下さい。

例) .,account@domain.co.jp

1. メールサービス

b. メーリングリスト

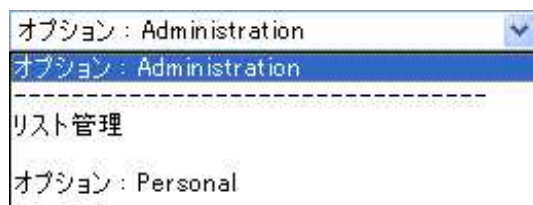
メーリングリストの運用も可能です。こちらのサービスをご利用希望の場合は、メーリングリストの名前、メーリングリストの管理者、登録したいメールアドレスの一覧を info@alec-sys.co.jp まで送信して下さい。弊社で登録し、設定致します。運用開始後は、管理者アカウント(admin@ドメイン名)でリストの追加・削除が行えます。

申請の例)

メーリングリスト名:	maillist
管理者:	abc@domain.co.jp
リスト:	xyz@domain.co.jp zzz@domain.co.jp

上の例で申請した場合、maillist@domain.co.jp に送信するとabcとxyz、zzzの3人にメールが届きます。

運用開始後、管理者のアカウントでWebメールにログインすると、以下のようなリスト管理メニューが追加されます。



この管理メニューでは、ユーザの追加や削除などを行います。

c. その他Q & A

- Q.メールの受信が出来ない。
A. ユーザ名がアカウントのみになっていませんか？
ユーザ名は「アカウント@ドメイン名」です。メールソフトによっては「アカウント%ドメイン名」で通るものもあります。
- Q.メールが送信出来ない。
A. 電子メールアドレスは、正しいですか？
「アカウント@ドメイン名」になっていますか？

2. 追加オプション

メールアカウント追加(有料)

基本アカウント数単位での追加が可能です。

メールボックス容量変更(無料)

ご契約プランの総容量の範囲内で、各メールボックスの容量の変更が可能です。

ホームページ容量追加(有料)

10Mずつ追加出来ます。但し、上限は50Mです。

ホームページ作成

- a. 無料作成: テンプレートを用いた作成サービスです。
(ページ構成・デザインレイアウトは固定となります)
- b. 有料: お客様のご要望に応じたWebサイトを作成致します。
(各種cgiやFlash、JavaScript等もお受け致します)

3.Webサービス (ディスク容量10M以上のお客様)

ホームページはお客様の独自ドメイン名で公開いたします。
ホームページ容量は、10Mとなります。

例えば、abc.co.jp でドメインを取得したお客様の場合、
「http://www.abc.co.jp/」 または 「http://abc.co.jp/」がお客様の
ホームページアドレス(URL)になります。

お客様が作成したホームページをアップロードする場合、掲載の方法は以下の2通りとなります。

- ・お客様自身でFTP接続を行い、ホームページのアップロード作業を行う。
- ・作成したホームページをメールで当社info@alec-sys.co.jp宛てに送り、弊社側でアップロード作業を行う。

ファイル名のつけ方

お客様が、ホームページを作成し公開する場合、トップページのファイル名は index.htm
または index.html を指定して下さい。

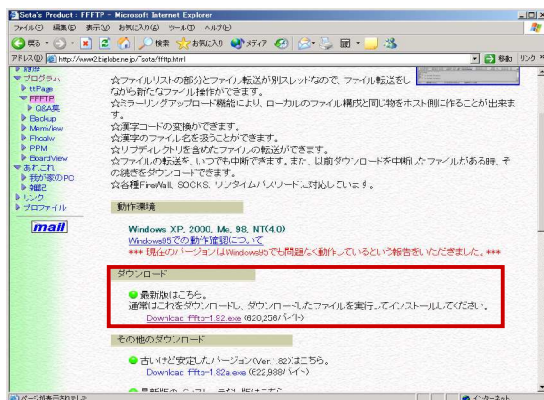
その他のファイル名は、半角英数字と-(ハイフン)、_(アンダーバー)を使用してお好きな名前をつけてください。
但し、次にあげる文字はご使用になれませんのでご注意ください。

- ・日本語及び全角文字
- ・スペース(空白)
- ・特殊記号 (.ドット、/スラッシュ など)

FTP接続方法(お客様ご自身でアップロードを行われる場合)

お客様側でホームページをアップロードする際には、FTPソフトが必要になります。

本サービスでは、無償のFTPソフト「FFFTP」の利用を推奨しています。ここでは、FFFTPを用いた設定の方法を紹介します。



FFFTPソフトを下記webサイト

<http://www2.biglobe.ne.jp/~sota/ffftp.html>

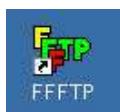
からダウンロードします。

「Download fftp- ~ ~ ~」をクリックして、表示される
ダイアログから「保存」を選択して下さい。



ダウンロードしたファイルをダブルクリックして下さい。
FFFTPのインストールが始まります。

3.Webサービス



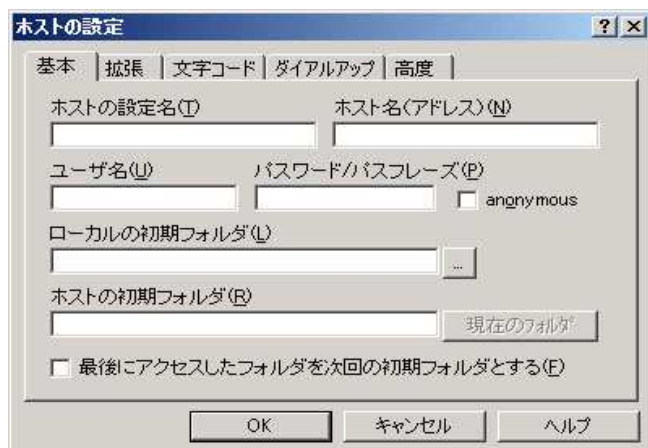
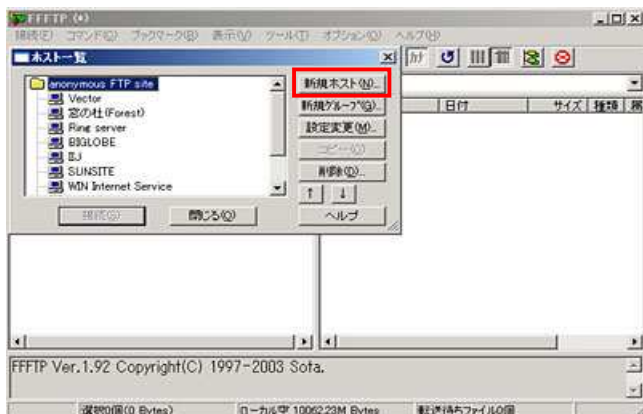
インストールが終了すると、デスクトップにFFFTPのアイコンが作成されますので、そのアイコンをダブルクリックすると、FFFTPが起動します。

インストール後、最初の起動途中には、メールアドレスの入力を促されますが、特に入力する必要はありませんので、「キャンセル」をクリックします。

(入力しても問題ありません。)

起動すると左記の画面が表示されます。

これよりサーバにFTP接続するための設定を行います。「ホスト一覧」ウインドウの「新規ホスト」をクリックします。



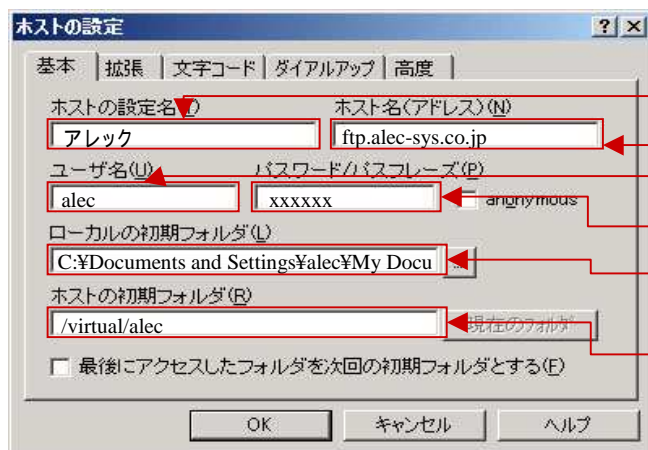
「ホストの設定」画面が開きます。

(弊社からお送りしました「登録完了のお知らせ」をご用意下さい。)

この画面で、以下の情報を入力して下さい。

ホストの設定名:	任意の名前
ホスト名:	お客様のFTPサーバ名
ユーザ名:	お客様のFTP用アカウント名
パスワード:	お客様のFTP用パスワード
ローカルの初期フォルダ	お客様のパソコン内の、作成したHPデータのあるフォルダ
ホストの初期フォルダ	お客様のFTP用ディレクトリ

以上の入力完了したら「OK」をクリックして下さい。



入力例)

ホストの設定名: アレック (任意の名前)

FTPサーバ名: ftp.alec-sys.co.jp

FTP用アカウント名: alec

FTP用パスワード: xxxxxx

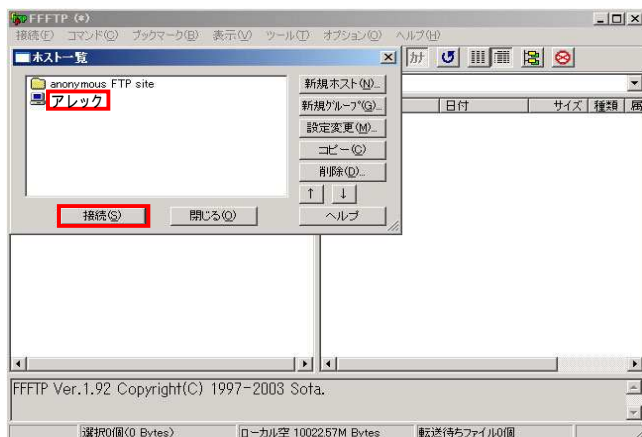
ローカルの初期フォルダ:

C:\Documents and Settings\alec\My Documents

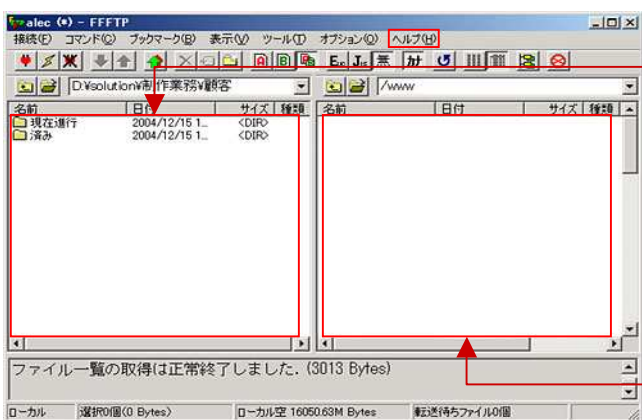
FTP用ディレクトリ: /virtual/alec

として、設定した場合を左記に示します。

3.Webサービス



「ホスト一覧」の中から、作成した「**ホストの設定名** (この例では**アレック**)」をクリックして選択し、「**接続**」をクリックします。



接続が開始され、接続が完了すると以下の様な画面になります。

画面の左側がお客様のパソコン内を表し、
画面の右側がサーバ上のフォルダ内を表しています。

詳しい使用法は「**ヘルプ**」をご参照下さい。

CGI・ASPの利用

CGIをご利用になる場合は、申請が必要です(無料)。申し込み時に一緒に申請いただくか、申し込み後、メールにて申請をいただければ、CGI用のディレクトリを作成致します。CGIはお客様のディレクトリにあるCGI用のディレクトリの中に作成して下さい。CGI用のディレクトリにのみ、ファイルの実行権が付きます。NTサーバを利用しているため、ASPとPerlの両方のご利用が可能です。

* Perlの使用に際して

- ・ファイル先頭のパスの記述(#/usr/local/bin/perlの部分)は省略することができます。
- ・拡張子はplxかcgiにして下さい(ライブラリ、例えばjcode.plなどは、そのまま動作します)。
- ・sendmailは利用できません。
- ・属性の変更(実行権や書込権の追加など)は、不要です。

* ASPの使用に際して

- ・ASPにはBASP21が組み込まれているので、メールの送信が可能です。
また、MicrosoftAccessのデータベースと連動可能です。
- ・赤城ネット(<http://www.akagi.net/usr/free/>)が提供している既成のCGIをご利用いただければ、簡単にチャットや掲示板、カウンター等を利用する事が出来ます。こちらをご利用になる場合は、メールにてご申請下さい。(メールの宛先: info@alec-sys.co.jp)
ご申請いただいた後、ご利用頂くための情報をお送りします。この情報を、利用したいページに組み込むことで、すぐに利用出来ます。